

GerAtrium  
**miteinander –  
fürenand**

Jahresbericht 2019



**D**ie vornehmste Aufgabe des Verwaltungsrates ist, die Zukunftsfähigkeit des GerAtrium auf lange Sicht sicherzustellen. Da ist es wichtig, sich die wesentlichen (Mega-)Trends im Bereich der Langzeitpflege wie die demografische Entwicklung der Bevölkerung, die Digitalisierung und die zunehmende Individualisierung der Gesellschaft vor Augen zu halten und daraus die nötigen Schlussfolgerungen zu ziehen.

Aufgrund der demografischen Entwicklung ist der Bereich der Langzeitpflege ein attraktiver und deswegen auch umkämpfter Wachstumsmarkt. Gleichzeitig ist davon auszugehen, dass die Zahlungsbereitschaft der Bevölkerung und der öffentlichen Hand mehr und mehr an ihre Grenzen stösst; das ist heute schon deutlich spürbar. Das ist für uns Chance und Herausforderung zugleich. Im Kern besteht die Aufgabe darin, qualitativ hochstehende Leistungen zu konkurrenzfähigen Preisen anbieten zu können.

Mit unseren bisherigen Bauprojekten haben wir die notwendigen

## «Langzeitpflege ist ein attraktiver Wachstumsmarkt»

Eugen Wolf, VR-Präsident

Voraussetzungen geschaffen, um im Markt der Langzeitpflege längerfristig bestehen zu können. Mit der

geplanten Kapazitätserweiterung lassen sich wichtige Komfortverbesserungen und die gewünschten Skaleneffekte realisieren und damit die Wirtschaftlichkeit zusätzlich erhöhen. Die Ergebnisse aus den Mitarbeiter-Workshops vom letzten Herbst haben gezeigt, dass bei den Mitarbeitenden die nötige Bereitschaft, Initiative und Energie, die es braucht, um die gesetzten Ziele innert nützlicher Frist zu erreichen, in hohem Mass vorhanden ist.

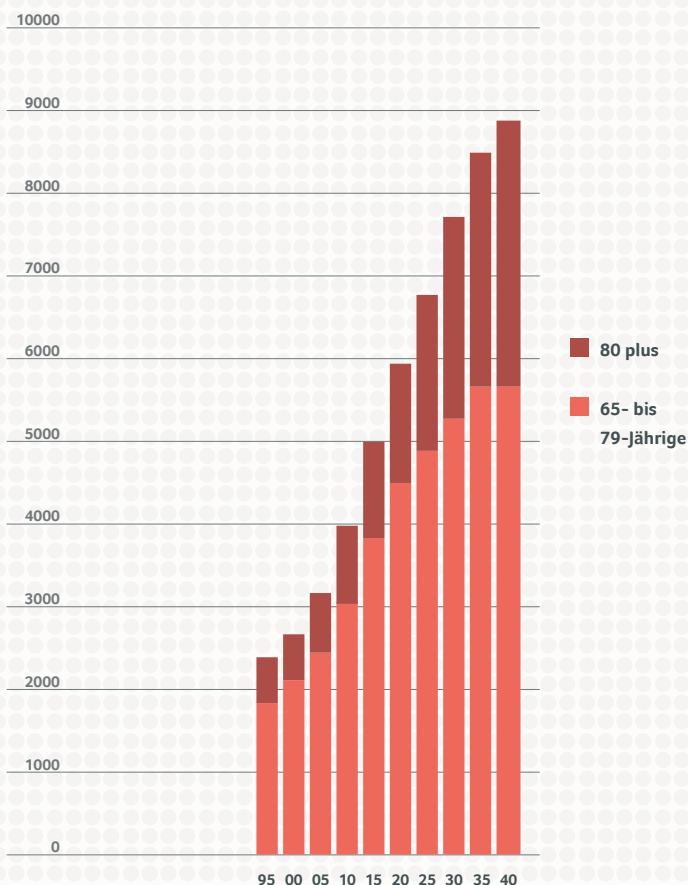
Selbstverständlich gilt im Alltag nach wie vor der Grundsatz, dass eine gute Belegung bzw. eine rasche

Umsetzung der Kapazitätserweiterung das «A und O» für den wirtschaftlichen Erfolg sind. Auch hier sind wir auf gutem Weg.

**Im Namen des Verwaltungsrates danke ich der Geschäftsleitung, dem Kader und den Mitarbeitenden des GerAtrium für ihre engagierte Arbeit zum Wohlergehen unserer Bewohnerinnen und Bewohner und wünsche bei der Umsetzung des Projektes zur Kapazitätserweiterung gutes Gelingen.**

## Bevölkerungsentwicklung Trägergemeinden 1995 – 2040

Anzahl der über 65-jährigen



Ingrid

**Socin**

Leiterin Empfang/Administration

Die Angehörigen wenden sich meistens in einer Notsituation an uns. In dieser Situation ist es mir immer ein besonderes Anliegen, den Angehörigen in einem persönlichen Gespräch schnell und unkompliziert die bestmögliche Lösung anzubieten.



Annina

**Seifert**

Leiterin Pflegeabteilungen A3 + A4

Neben der Pflege der Bewohner ist der Austausch mit den Angehörigen zentral. Um die Bewohner bestmöglich und ganzheitlich zu pflegen, kommt dem nahen Umfeld eine Schlüsselrolle im Informations- und Wissensaustausch zu. Gemeinsam fokussieren wir auf das Erreichen einer höchstmöglichen Lebensqualität.

**K**ennengelernt habe ich das GerAtrium als Seelsorgerin. Ich mache Gottesdienste und besuche Bewohnerinnen und Bewohner. Später kam dann meine Mutter ins GerAtrium. Sie ist gestürzt. Zuerst war sie in einer anderen Gemeinde in einem Heim. Sie wollte aber wieder in ihre alte Heimat zurück. So kam meine Mutter dann ins GerAtrium.

sie in ihrer alten Wohnung wiedergefunden.

Ich persönlich finde im GerAtrium die Umgebung ebenfalls total schön. Auch im Zusammenhang mit den seelsorgerischen Gesprächen schätze ich diese ebenso tolle wie inspirierende Kulisse.

Im GerAtrium herrscht für mich immer eine sehr positive Atmosphäre. Von den Mitarbeitenden



kommt mir viel Freundlichkeit entgegen. Wenn man ins Haus kommt, spürt man diese positive Grundhaltung. Es liegt sicher auch daran, dass das GerAtrium eine gute Geschäftsleitung hat. Ich habe den Eindruck, dass so viel Wohlwollen vorhanden ist, ohne dass das Professionelle zu kurz kommt. Ich weiss nicht, ob das auch mit dem modernen Gebäude zu tun hat – das Grossflächige, die grosszügigen Fenster, das Licht?

Auf jeden Fall aber gefällt es mir und auch meiner Mutter im GerAtrium.

## Von den Mitarbeitenden kommt mir so viel Freundlichkeit entgegen.

**Katharina Wirth**, Seelsorgerin im GerAtrium und Tochter

### Hortensien

# 113/7

113 Hortensien-Büsche von sieben verschiedenen Sorten wachsen in unserem Park.

### Schritte

# 14'600

Pro Schicht läuft eine Pflegende durchschnittlich 14'600 Schritte.

### Weiterbildung

# 3'847

Im Jahr 2019 profitierten die Mitarbeitenden von 3'847 Weiterbildungsstunden.

## Zweimal dringend – gut!

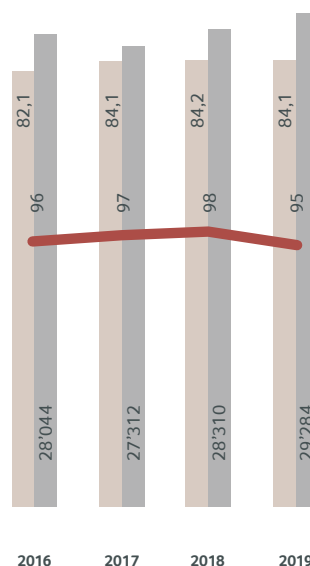
Als wir das GerAtrium dringend gebraucht haben – beim ersten sowie auch beim zweiten Eintritt unserer Mutter –, wurde alles sehr unkompliziert und schnell in die Wege geleitet. Das Eintrittsprozedere war top. Unsere Mutter hat sich gut erholt. Seit sie im GerAtrium ist, geht es ihr gut.



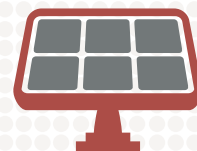
**Gabriela Greco und Regina Brinkworth**, Töchter

### Drei Kernindikatoren

- Durchschnittsalter
- Pflegetage
- Belegung in Prozent



### Strom vom GerAtrium



Der selbstproduzierte Strom unserer Solaranlage auf dem Dach des Hauses Chriesibaum deckt rund 14.3% des gesamten Stromverbrauchs im GerAtrium ab. Im Jahr 2019 haben wir Stromkosten in der Höhe von rund 12'600 Franken eingespart. Die Anlage wird innerhalb von 12 bis 13 Jahren amortisiert sein.

## Bilanz

| Aktiven              | 2019              | 2018              |
|----------------------|-------------------|-------------------|
| Umlaufvermögen       | 2'799'031         | 3'209'817         |
| Anlagevermögen       | 29'717'741        | 30'965'551        |
| <b>Total Aktiven</b> | <b>32'516'772</b> | <b>34'175'368</b> |

| Passiven              | 2019              | 2018              |
|-----------------------|-------------------|-------------------|
| Fremdkapital          | 16'400'584        | 17'608'334        |
| Fondsvermögen         | 778'812           | 885'344           |
| Eigenkapital          | 15'337'376        | 15'681'690        |
| <b>Total Passiven</b> | <b>32'516'772</b> | <b>34'175'368</b> |

## Erfolgsrechnung

| Betriebserträge             | 2019              | 2018              |
|-----------------------------|-------------------|-------------------|
| Erträge aus Wohnertaxen     | 11'909'747        | 11'860'722        |
| Übrige Erträge              | 1'204'547         | 859'052           |
| <b>Total Betriebsertrag</b> | <b>13'114'294</b> | <b>12'719'774</b> |

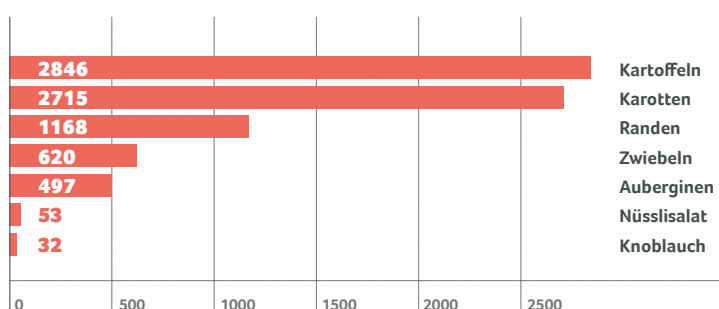
| Betriebsaufwand              | 2019              | 2018              |
|------------------------------|-------------------|-------------------|
| Personalkosten               | 9'334'039         | 9'000'239         |
| Sachaufwand                  | 2'868'976         | 2'582'923         |
| <b>Total Betriebsaufwand</b> | <b>12'203'015</b> | <b>11'583'162</b> |

|               |                |                  |
|---------------|----------------|------------------|
| <b>EBITDA</b> | <b>911'279</b> | <b>1'136'612</b> |
|---------------|----------------|------------------|

|                |           |           |
|----------------|-----------|-----------|
| Finanzerfolg   | 358'709   | 93'773    |
| Abschreibungen | 1'614'302 | 1'576'456 |

|                 |                 |                 |
|-----------------|-----------------|-----------------|
| <b>Ergebnis</b> | <b>-344'314</b> | <b>-346'071</b> |
|-----------------|-----------------|-----------------|

## Der Gemüseverbrauch im GerAtrium in kg



## Aufenthaltsdauer 2019

Längster Aufenthalt: 13,5 Jahre



## Austritte 2019

Die Hälfte kehrt nach Hause zurück.





**D**as Jahr 2019 stand ganz im Zeichen der Planung des Bauprojektes für die inneren Umbauten im Haupthaus des Pflegezentrums und der Vorbereitungen für die Umsetzung der zeitlich gestaffelten Kapazitätserweiterung von bisher 80 auf neu 120 stationäre Pflegeplätze. Beides wird im Rahmen des Projektes «geratriumPLUS» zusammengeführt und umfasst sämtliche Arbeitsbereiche des GerAtrium sowie die Kernthemen Personal, Belegung, Bau, Finanzen und Kommunikation.

Im Januar 2019 hat der Verwaltungsrat eine Baukommission für die inneren Umbauten eingesetzt und mit der weiteren Planung beauftragt. Bereits im August wurde der Baukredit in der Höhe von CHF 952'000 genehmigt und in der Folge die Aufträge an die einzelnen Unternehmer vergeben. Das Bauvorhaben wurde im Zeitraum von Februar bis Mai 2020 umgesetzt. Während dieser Zeit wurde ein Teil der Bewohnerinnen und Bewohner aus dem Haupthaus vorübergehend ins Haus Chriesibaum verlegt.

Bis Ende Mai wurden die neu gestalteten Räumlichkeiten im Haupthaus dann fertiggestellt. Das GerAtrium verfügt nun über vier Pflegeabteilungen mit den Schwerpunkten Langzeitpflege, Akut- und Übergangspflege, Kurzzeitaufenthalte und Palliative Care sowie zwei Wohngruppen für Menschen mit Demenz. Hinzu kommen der Tagestreff mit fünf Plätzen sowie die Angebote der Aktivierungs- und Physiotherapie.



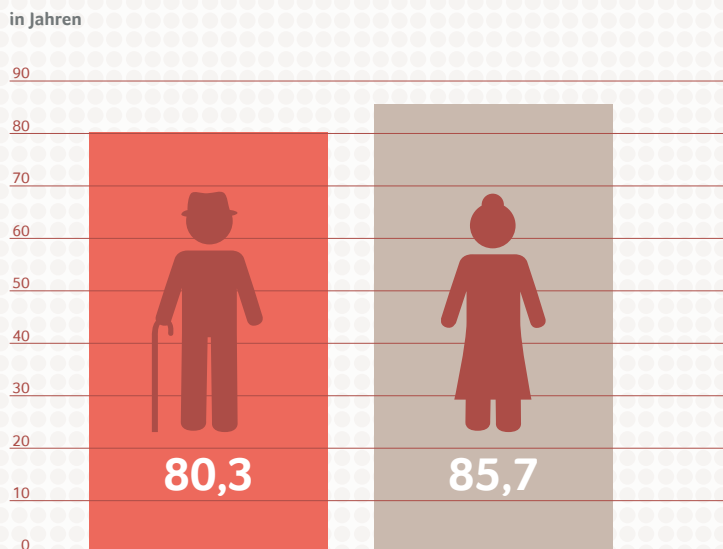
## 2019 stand ganz im Zeichen von «geratriumPLUS»

Enrico Caruso, Direktor

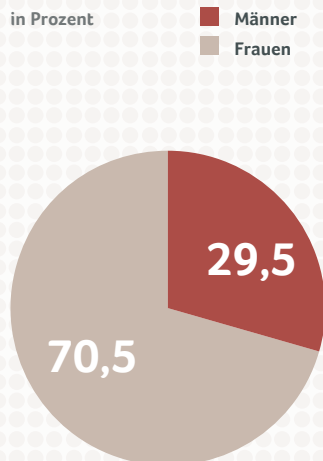
Das Kader und die Mitarbeitenden wurden im Frühling und im Herbst 2019 im Rahmen von eintägigen Workshops über den Inhalt und die Zielsetzungen des Projektes «geratriumPLUS» informiert und in die Bearbeitung der Kernthemen miteinbezogen. Zahlreiche Ideen und Beiträge sind ins Umsetzungskonzept eingeflossen.

**In Zeiten der Veränderung ist es ganz besonders wichtig, dass das Tagesgeschäft gleichwohl die nötige Aufmerksamkeit erfährt. Im Namen der Geschäftsleitung geht ein herzlicher Dank an alle unsere Mitarbeitenden für ihren unentwegten Einsatz und ihr grosses Engagement.**

### Durchschnittsalter 2019



### Bewohner 2019



### Claudia Gisler

Leiterin Tagestreff und Aktivierungstherapie

Dass sich die Gäste bei uns wohlfühlen und ihre Angehörigen unbesorgt sein können, ist uns wichtig. Das setzt Vertrauen voraus. Darum legen wir Wert auf einen zeitnahen und transparenten Austausch. Die Angehörigen sind dabei unsere wichtigsten Ansprechpersonen.

## Solaranlage 96'902

2019 produzierte unsere Solaranlage 96'902 MWh.

### Catharina Molkenboer

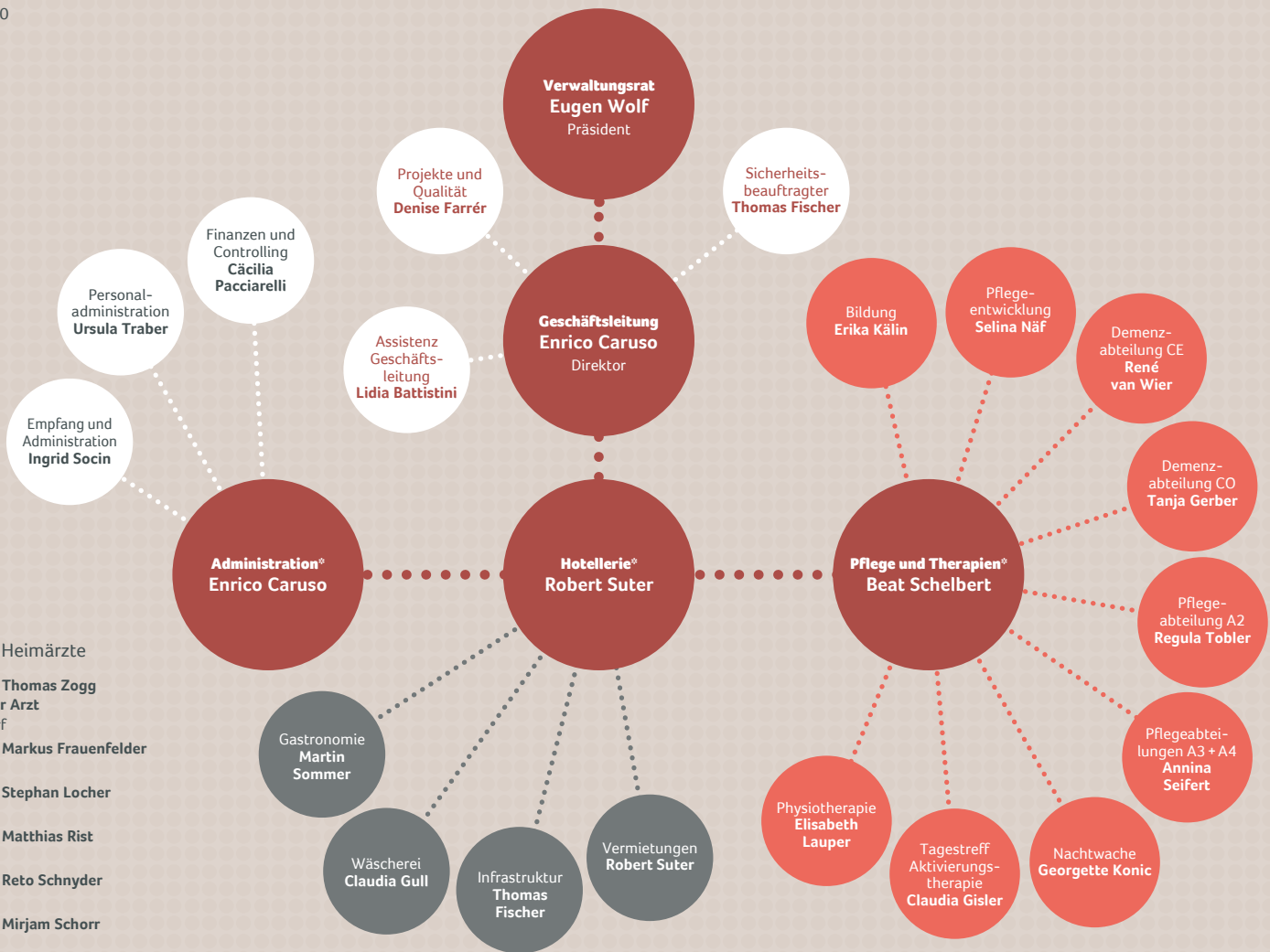
Tochter

Das Aufnahmegespräch mit dem GerAtrium bleibt mir ewig in guter Erinnerung. Wie herzlich und freundlich ich in dieser für mich so schwierigen Situation unterstützt wurde, als ich verzweifelt einen Platz für meine Mutter gesucht habe, hat mich sehr beeindruckt.



# Organigramm

Mai 2020



## Unsere Heimärzte

**Dr. med. Thomas Zogg**  
Leitender Arzt  
Fehraltorf

**Dr. med. Markus Frauenfelder**  
Russikon

**Dr. med. Stephan Locher**  
Pfäffikon

**Dr. med. Matthias Rist**  
Russikon

**Dr. med. Reto Schnyder**  
Hittnau

**Dr. med. Mirjam Schorr**  
Russikon

\* Mitglieder der Geschäftsleitung



**Pflegezentrum GerAtrium**

Hörnlistrasse 76, 8330 Pfäffikon ZH, 044 953 43 43, kontakt@geratrium.ch, www.geratrium.ch

Pflegezentrum der Gemeinden Fehraltorf, Hittnau, Pfäffikon, Russikon, Weisslingen